



Modum kommune

# Alvorlig skolefravær

- veileder for forebygging og oppfølging



# INNHOILDSFORTEGNELSE

Introduksjon .....	3
<b>1. ALVORLIG SKOLEFRAVÆR: TEORI .....</b>	<b>5</b>
1.1 Begrepsavklaring .....	5
1.2 Gyldig og ugyldig fravær .....	5
1.3 Årsaker til langvarig alvorlig skolefravær .....	6
1.4 Langvarig alvorlig skolefravær i et helhetlig perspektiv .....	7
1.5 Hvem utvikler alvorlig skolefravær? .....	10
1.6 Tidlige tegn på langvarig alvorlig skolefravær .....	12
1.7 Holdninger .....	13
<b>2. FOREBYGGING .....</b>	<b>16</b>
2.1 Fravær rutiner .....	16
2.2 Oppfølging av alvorlig fravær .....	18
2.3 Overgang: barnehage - barneskole - ungdomsskole .....	19
2.4 Skole-hjem-samarbeid .....	20
2.5 Elevens læringsmiljø .....	20
<b>3. NÅR ELEVEN HAR ALVORLIG SKOLEFRAVÆR – HVA GJØR VI? .....</b>	<b>22</b>
3.1 Kontakt .....	23
3.2 Kartlegge .....	24
3.3 Samarbeid om tiltak .....	27
3.4 Evaluering og videre henvisning .....	30
3.5 Veien videre .....	30
<b>4. ANSVARSOMRÅDER OG RELEVANTE LOVVERK .....</b>	<b>31</b>
Referanseliste .....	33
Fravær sføring på vitnemål .....	34
Appendiks .....	35

## INTRODUKSJON

Det har vært en økning i alvorlig skolefravær i grunnskolen og frafall i videregående skole i Modum kommune de senere årene. Dette har synliggjort et behov for felles, praktiske og konkrete retningslinjer for forebygging og tiltak for elever med høyt skolefravær. I januar 2011 ble det utarbeidet rutiner for skolefravær med fokus på kartlegging og informasjon til foreldre. Gjennom erfaringer og evaluering underveis har det fremkommet behov for å redigere eksisterende rutiner, samt utarbeide en handlingsveileder som gjelder for alle skolene i kommunen.

Denne veilederen er laget for å gi retningslinjer slik at den enkelte lærer og systemet rundt eleven vet hvordan de skal gå frem i arbeidet for å få elevene tilbake på skolen, og er således er verktøy først og fremst for skolene i kommunen. Veilederen er bygget på sentral teori og forskning på langvarig alvorlig skolefravær, samt aktuelle lover og forskrifter. I tillegg bygger veilederen på erfaringer fra skolene og PPT. Veilederen er en bearbeidet versjon av Nittedal kommune sin veileder for forebygging og oppfølging ved alvorlig skolefravær.

Prosjektgruppa som har arbeidet med revidering av rutiner og utarbeidelse av denne veilederen har bestått av to lærere, en rektor, en miljøarbeider ved barneskolene og ungdomsskolene i kommunen, en helsesøster i skolehelsetjenesten og en rådgiver ved Interkommunal PPT.

Veilederen ble sendt på høring til alle skoler i kommunen sommeren 2015, og skal opp i kommunestyret før den vedtas. Etter dette er planen at prosjektgruppa skal ut til alle skolene og informere om veilederen slik at den blir et nyttig og aktivt brukt redskap i skolehverdagen.

Fullført skolegang gir elevene de beste forutsetninger med tanke på deres psykiske helse, deres hverdagsliv, sosiale fungering og framtidsutsikter. Alvorlig skolefravær berører både den enkelte elev, familien, skolen, hjelpeapparatet og kommunen.

Et høyt skolefravær gir flere negative følger som f.eks. isolasjon, lav selvfølelse, faglige hull og familiære problemer. Med et høyt skolefravær er veien til frafall i videregående skole kort. Faller man ut av skolen er det vanskelig å komme inn på arbeidsmarkedet. Med så alvorlige konsekvenser er det i alles interesse å forebygge og forhindre skolefravær, og da blir *samarbeid* mellom de berørte instanser avgjørende. Når et barn ikke kommer seg til, eller ikke klarer å være på skolen, er dette et felles problem som krever at alle bidrar til en

løsning. Veilederen gir klare retningslinjer og råd til hvordan et slikt samarbeid kan og bør foregå. Veilederen består av fire deler:

**Del 1: ALVORLIG SKOLEFRAVÆR: TEORI** gir en bred introduksjon til alvorlig skolefravær. Her vil teoretiske perspektiv presenteres sammen med begrepsavklaringer, årsaker til skolefravær, problemforståelse og risikogrupper.

**Del 2: FOREBYGGING** handler om hvordan alvorlig skolefravær kan forebygges. Her beskrives hvordan skolens rutiner for fraværføring og oppfølging av fravær kan være en årsak til at fravær ikke utvikler seg i negativ retning. I tillegg beskriver denne delen betydningen av samarbeidet mellom skole og hjem.

### **Del 3: NÅR ELEVEN HAR ALVORLIG SKOLEFRAVÆR - HVA GJØR VI?**

Beskriver hvordan skolen skal handle når fravær er bekymringsfullt. Her presenteres en trappetrinnsmodell som illustrerer hvilke tiltak som skal gjennomføres når en elev har alvorlig skolefravær. Dette er en praktisk del som inneholder konkrete tiltak og prosedyrer som lærer kan bruke når eleven har alvorlig skolefravær.

**Del 4: ANSVARSOMRÅDER OG RELEVANTE LOVVERK** er en juridisk del som tar for seg de lover og regler som er aktuelle i forbindelse med skolefravær. Her er det en samlet oversikt over lover som sier noe om ansvar og lovpålagte oppgaver for de ulike partene. Dette er ment som en hjelp for skolene, slik at de vet hvilke lover de skal forholde seg til. Vi vil imidlertid understreke at det først og fremst er et godt samarbeid som er den største suksessfaktoren når et alvorlig høyt skolefravær skal endres.

# 1. ALVORLIG SKOLEFRAVÆR: TEORI

Denne delen vil gi bakgrunnsinformasjon om langvarig alvorlig skolefravær. Etter en begrepsavklaring vil forskjellene mellom ugyldig og gyldig fravær beskrives. Deretter vil sentrale teoretiske perspektiv presenteres sammen med årsaker til skolefravær, samt risiko- og beskyttelsesfaktorer.

## 1.1 Begrepsavklaring

I norsk litteratur og forskning er begrepene skulk, skolenekting, skolefobi, skolevegring og skolevegringsatferd de mest vanlige betegnelse for elever som har høyt fravær fra skolen. Den mest markante forskjellen på disse betegnelse finner vi mellom de som skulker skolen og de som ikke klarer å gå på skolen på grunn av vegring og angst. Disse betegnelse har imidlertid til felles at ansvaret for fraværet lett plasseres hos eleven selv. Årsaken til at en elev er fraværende fra skolen er sjelden *kun* skulk eller vegring, og vi ønsker å legge vekt på at ansvaret også ligger utenfor eleven selv. Derfor vil samlebetegnelsen **alvorlig skolefravær** bli brukt. Alvorlig skolefravær er skolefravær som krever tiltak. I Modum kommune anses skolefravær som alvorlig når eleven har:

- Ugyldig fravær: 5 enkelttimer eller mer
- Høyt gyldig fravær: 11 dager i semesteret
- 3 ganger forsentkomming på 1 måned
- Møter opp på skolen, men forlater den igjen

Der alvorlig skolefravær ikke blir tatt tak i tidlig, vil eleven raskt kunne utvikle et mye høyere fravær som vedvarer over tid, og dette kan betegnes som **langvarig alvorlig skolefravær**. Det er ikke en tydelig grense for når alvorlig skolefravær utvikles til *langvarig* alvorlig skolefravær, men som regel vil dette karakteriseres ved at skolefraværet er vedvarende.

## 1.2 Gyldig og ugyldig fravær

Skolefravær kan skyldes flere ulike forhold; sykdom, skulk, foresatte som holder eleven borte fra skolen, ferier med eller uten søknad om permisjon, osv. En naturlig inndeling av skolefraværet vil således være fravær med eller uten gyldig grunn. Det er som regel kontaktlærer som bestemmer om eleven er berettiget til gyldig fravær (se appendiks s.34).

I hovedtrekk er gyldig fravær sykdom, innvilget permisjon eller fravær grunnet forhold du ikke rår over. Ugyldig fravær er noe vanskeligere å definere. Den allmenne bruken av begrepet skulk, altså at eleven har fravær fra skolen uten foresattes viten og samtykke, faller under kategorien ugyldig fravær. Videre kan man si at ethvert fravær regnes som ugyldig inntil skolen har fått beskjed av foresatte om årsaken til fraværet og skolen har definert årsaken til fraværet som gyldig. Dersom ugyldig fravær avdekkes tidlig, kan man hindre at fraværet øker og situasjonen blir fastlåst.

Det er vanlig at elever fra tid til annen er syke og derfor må være hjemme fra skolen. Det er imidlertid fravær utover det som tenkes å være normalt som skole og foresatte må være oppmerksomme på. Tilfeller hvor fraværet er usedvanlig høyt (f.eks. grunnet sykdom), kan ikke automatisk betegnes som gyldig/godtatt selv om elevens fravær er meldt av foresatte. Det er viktig å undersøke årsaken til høyt gyldig fravær for å avdekke hvorvidt det er rimelige årsaker til fraværet, f.eks. ved å undersøke om det foreligger legeattest.

### **1.3 Årsaker til langvarig alvorlig skolefravær**

Det kan være flere årsaker til at enkelte elever utvikler langvarig alvorlig skolefravær og problematikken er som regel sammensatt (Ingul, 2005). Vi vet at årsakene til langvarig alvorlig skolefravær er både *individuelle* og *relasjonelle*, og ofte kan de ikke skilles tydelig fra hverandre.

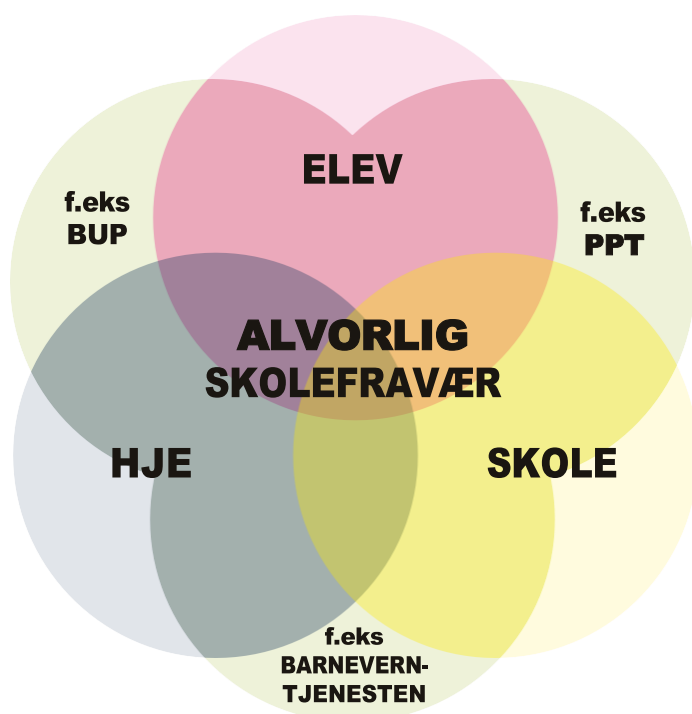
Angst eller vegring kan være en individuell årsak til langvarig alvorlig skolefravær. Begrepet *skolevegring* brukes ofte for å beskrive langvarig alvorlig skolefravær som er et resultat av barnets eller ungdommens angst for skolen eller noe forbundet med skolen. Både frykt, redsel og angst er normale reaksjoner hos barn og unge, men i noen tilfeller utvikler redselen seg slik at dette skaper problemer for barnets eller ungdommens hverdag. Det kan også være angst for andre situasjoner eller hendelser som gjør at barn og unge uteblir fra skolen. For eksempel kan yngre barn som opplever separasjonsangst fra foresatte utvikle langvarig alvorlig skolefravær som en konsekvens av dette. På samme måte vil barn og unge med sosial angst eller generalisert angst også kunne utvikle langvarig alvorlig skolefravær.

Andre individuelle årsaker til at barn og unge kan oppleve det som vanskelig å være tilstede på skolen er depresjon eller spiseforstyrrelser. Fagvansker kan være både en medvirkende årsak til, og et resultat av, langvarig alvorlig skolefravær. Mer relasjonelle årsaker til at elever utvikler langvarig alvorlig skolefravær kan f.eks. være alvorlige atferdsproblemer, mobbing, samspillsvansker innad i familien og vanskelige familieforhold.

Ofte inngår de ulike årsakene til langvarig alvorlig skolefravær i et komplekst samspill hvor de også påvirker hverandre. Individuelle og relasjonelle årsaker til langvarig alvorlig skolefravær kan således ikke skilles fra hverandre, men må ses på som en helhet.

#### 1.4 Langvarig alvorlig skolefravær i et helhetlig perspektiv

Denne veilederen ser på langvarig alvorlig skolefravær fra et helhetlig perspektiv. Det vil si at langvarig alvorlig skolefravær aldri kan isoleres til et enkeltstående problem for den enkelte elev, men må ses i sammenheng med elevens relasjoner og omverden (se figur 1). Et slikt utgangspunkt gir følgende bilde på langvarig alvorlig skolefravær:



**Figur 1: Et helhetlig perspektiv på langvarig alvorlig skolefraværspromatikk. Problemets kjerne, alvorlig skolefravær, er plassert i midten av blomsten. I kronbladene rundt kjernen ligger løsningen, nemlig et samarbeid mellom eleven, foreldre og skole - med støtte fra hjelpeapparatet rundt. (Modell basert på: Olsen, M.I og Tørstad, M. spesialpedagogikk nr 9, 2011).**

Figuren viser at alvorlig skolefravær er et resultat av at den enkelte elev kan ha individuelle vansker, samtidig som omstendigheter både hjemme, i nettverket, på skolen, osv. vil kunne være med på å utløse og opprettholde problematikken). Det er viktig å anerkjenne elevens individuelle vansker, og samtidig være oppmerksom på at partene rundt eleven både kan beskytte mot eller vedlikeholde problemet.

For å lykkes med å hjelpe eleven tilbake til skolehverdagen er det avgjørende at tiltak blir satt i gang for alle tre kronblader i figuren: for eleven, for hjemmet og for skolen. Det kan være nødvendig å få hjelp fra andre instanser for å få til dette. For eksempel vil barneverntjenesten ofte være til stor hjelp i hjemmet, BUP vil være viktig i noen tilfeller for å sikre ivaretagelse av eleven, og PPT kan være en viktig støttespiller for skolen. Det er viktig at alle parter – elev, foreldre, skole og hjelpeapparatet, bidrar til en løsning ved å ta sin del av ansvaret.

Alvorlig skolefravær er som regel et *symptom* på ett eller flere underliggende problemer eller vansker tilstede hos eleven og/eller i deres nettverk. Samtidig som det settes inn tiltak knyttet til den underliggende problematikken (f.eks. individualbehandling eller veiledning) er det avgjørende å ta tak i skolefraværet tidlig. Å hjelpe eleven tilbake på skolen vil virke behandlende i seg selv, og vil også kunne bidra til å avdekke underliggende problematikk.

#### **1.4.1 Skolefraværets funksjon**

Et helhetlig perspektiv tilsier at det kan være medvirkende årsaker til problematikken også i elevens utvidede nettverk. For lettere å kunne forstå årsakene til alvorlig skolefravær er det viktig å se på hva slags *funksjon* fraværet kan ha for den enkelte elev. Det vil si: Hva det er som bidrar til å opprettholde problemet eller motiverer eleven til å fortsette å være fraværende fra skolen over tid? Kearney og Silverman (1996) har delt opp funksjonen til langvarig alvorlig skolefravær i fire undergrupper (se tabell 1) basert på barn og unges motivasjon for å unngå negative opplevelser *og* oppnå positive opplevelser.



**Tabell 1: Funksjonen til langvarig alvorlig skolefravær - fire undergrupper**

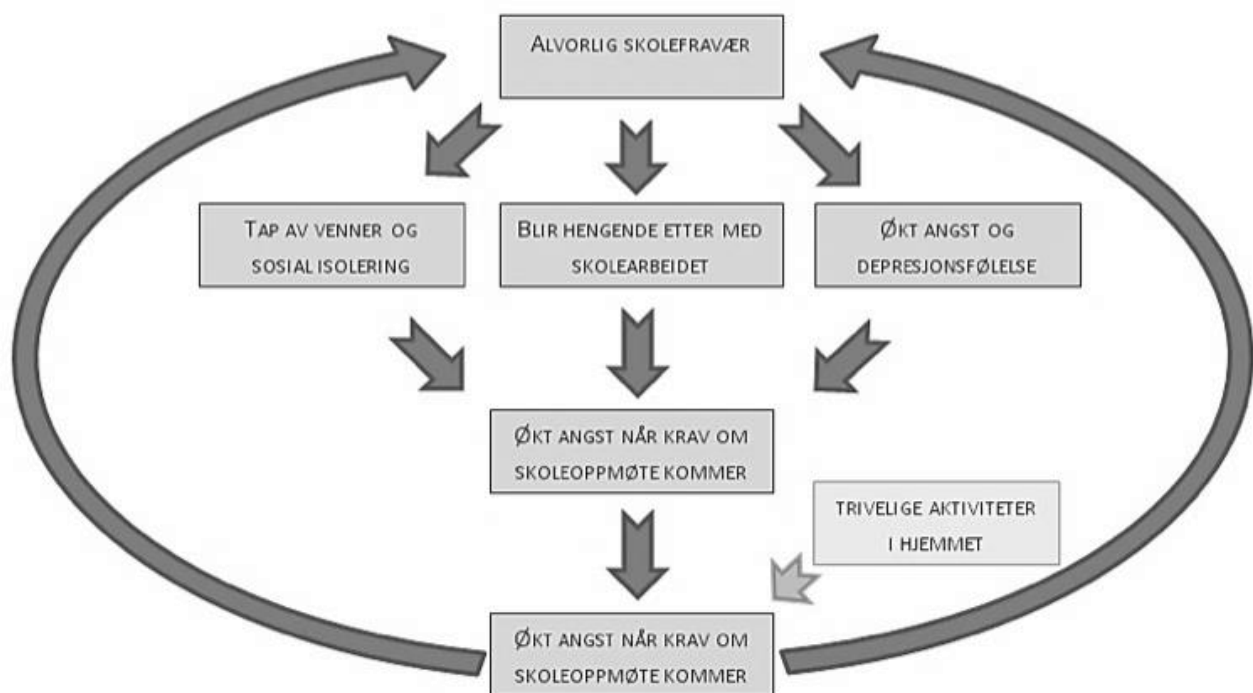
FIRE UNDERGRUPPER	
Unngå negative opplevelser	<p>1. <i>Unngå stimuli som vekker generell negativ affekt eller emosjonelt ubehag.</i></p> <p>Her vil opplevelsen av ikke å ville gå på skolen ofte være knyttet til generelt ubehag i skolesituasjonen. Dersom eleven unngår skolen (og dermed også unngår den negative opplevelsen) opprettholdes og forsterkes atferden. I noen tilfeller kan ubehaget være knyttet til bestemte situasjoner som eleven vil forsøke å unngå, f.eks. skolegården, en bestemt voksen, gymsalen, o.l.</p>
	<p>2. <i>Unngå ubehagelige sosiale situasjoner eller evalueringssituasjoner.</i></p> <p>Her vil eleven vegre seg for å gå på skolen for å unngå situasjoner der han/hun må eksponere seg sosialt, eller bli evaluert. Dette omtales ofte som prestasjonsangst. Dette kan gjelde f.eks. å snakke høyt i klassen, snakke med andre medelever, ha prøver, o.l.</p>
Oppnå positive opplevelser	<p>3. <i>Oppnå oppmerksomhet fra foresatte eller viktige andre.</i></p> <p>I dette tilfellet blir eleven hjemme fra skolen for å oppnå oppmerksomhet fra foresatte. Den positive konsekvensen eleven opplever når han/hun blir hjemme vil opprettholde og forsterke elevens vegring for å gå på skolen.</p>
	<p>4. <i>Oppnå goder utenfor skolen.</i></p> <p>Her blir eleven hjemme for å oppnå noe positivt. Det kan dreie seg om belønninger, som for eksempel å se på TV, spille dataspill, være med venner, shopping, rus o.l. Den positive konsekvensen av å bli hjemme vil også her opprettholde og forsterke elevens vegring for å gå på skolen.</p>
Oversikt basert på Kearney (2001)	

De fire undergruppene i tabell 1 er basert på læringsteori. Læringsteori beskriver blant annet hvordan atferd opprettholdes og forsterkes ut ifra de konsekvensene atferden får. Atferd som får positive konsekvenser, som for eksempel å unngå en negativ opplevelse eller oppnå en positiv opplevelse, vil ofte bli forsterket; det du gir oppmerksomhet får du mer av. Tabell 1 viser at det kan være flere typer atferd som fører til at fraværet ikke minsker. Det er viktig også å påpeke at det til enhver tid kan være flere av undergruppene beskrevet i tabellen som bidrar til å opprettholde elevens fravær. Dette er med på å illustrere den helhetlige forståelsen av langvarig alvorlig skolefravær.

### 1.4.2 Den onde sirkelen

Kearney og Silvermans (1996) beskrivelse av skolefraværets funksjon (tabell 1) viser at det ofte er opprettholdende og forsterkende faktorer som bidrar til et langvarig alvorlig skolefravær. I tillegg er fraværet en viktig opprettholdende faktor i seg selv.

Det å være borte fra skolen over tid gjør at eleven blir sosialt isolert og mister tilhørighet til jevnaldrende. Eleven blir ofte hengende etter med skolearbeidet og får ikke avkreftet eventuelle negative tanker om det å være på skolen. Dette gjør at det blir vanskeligere og vanskeligere å komme tilbake på skolen. Figur 2 viser samspillet mellom utløsende og opprettholdende faktorer og hvordan dette skaper en ond sirkel. Illustrasjonen av den onde sirkelen tydeliggjør viktigheten av å få eleven tilbake til skolen.



**Figur 2: Den onde sirkelen ved langvarig alvorlig skolefravær**  
(Modell hentet fra Oslo kommune: Skolevegring – en praktisk og faglig veileder, 2009)

### 1.5 Hvem utvikler langvarig alvorlig skolefravær?

På bakgrunn av en helhetlig problemforståelse blir det tydelig at ulike risiko- og beskyttelsesfaktorer medvirker til utvikling av langvarig skolefravær.

Barns psykologiske utvikling skjer i stor grad gjennom gjensidig påvirkning og samspill mellom barnet og omgivelsene. Det er faktorer ved både barnet og

omgivelsene som kan bidra til eller beskytte mot utvikling av langvarig alvorlig skolefravær (se tabell 2). Varierende og sammensatte årsaker til at elever utvikler alvorlig skolefravær gjør det vanskelig å finne enkeltstående risikofaktorer. Alvorlig skolefravær oppstår uavhengig av

økonomisk bakgrunn, kjønn og rase. Barn og ungdom med langvarig alvorlig skolefravær er også jevnt fordelt over hele det evnemessige spekteret. Lærevansker utløser ikke nødvendigvis alvorlig skolefravær, men barn som er mye borte fra skolen får oftest store faglige hull og vansker med å følge den faglige progresjonen.

Alvorlig skolefravær kan utvikle seg gradvis eller oppstå plutselig. Lysne (1996) undersøkte skolefobi i Norge og fant at fenomenet hadde størst hyppighet blant 11- til 13-åringer.

Langvarig alvorlig skolefravær kan imidlertid oppstå i hele skoleforløpet, men har økt risiko ved skolestart og i overgangen til ungdomsskolen, ved flytting og skolebytte, eller etter lengre ferier og sykefravær.

**Tabell 2: Risiko og beskyttelsesfaktorer**

<b>Elev</b>	
<i>Risikofaktorer:</i>	<i>Beskyttende faktorer:</i>
<ul style="list-style-type: none"> <li>○ Eleven har en psykisk sårbarhet</li> <li>○ Eleven har en innagerende atferd</li> <li>○ Eleven har prestasjonsangst</li> <li>○ Eleven har bekymringer for andre ting enn skole</li> <li>○ Eleven har lærevansker</li> </ul>	<ul style="list-style-type: none"> <li>○ Eleven har et positivt selvbilde</li> <li>○ Eleven har gode sosiale relasjoner på skolen – minst én god venn</li> <li>○ Eleven mestrer det skolefaglige</li> </ul>
<b>Familie</b>	
<i>Risikofaktorer:</i>	<i>Beskyttende faktorer:</i>
<ul style="list-style-type: none"> <li>○ Psykiske lidelser hos foresatte</li> <li>○ Samspillsvansker i familien</li> <li>○ Endrede familiesituasjoner</li> <li>○ Manglende grensesetting</li> <li>○ Foresatte med egne negative erfaringer knyttet til skolen</li> </ul>	<ul style="list-style-type: none"> <li>○ God psykisk helse hos foresatte</li> <li>○ Godt samarbeid mellom foresatte og skole</li> <li>○ Familiens støtte i sosiale nettverk</li> <li>○ Tydelig grensesetting</li> </ul>
<b>Skole</b>	
<i>Risikofaktorer:</i>	<i>Beskyttende faktorer:</i>
<ul style="list-style-type: none"> <li>○ Mangelfulle rutiner for registrering og håndtering av fravær</li> <li>○ Uhensiktsmessig håndtering av og holdninger til fravær</li> <li>○ Dårlig klasse- og læringsmiljø</li> <li>○ Mobbing</li> <li>○ Lite kontinuitet i opplæringen – høyt lærerfravær</li> <li>○ Lav kompetanse om barns psykiske vansker</li> </ul>	<ul style="list-style-type: none"> <li>○ Gode fravær rutiner</li> <li>○ God klasseledelse</li> <li>○ Velfungerende, tilpasset opplæring</li> <li>○ God relasjon mellom lærer og elev</li> <li>○ Godt samarbeid mellom foresatte og skole</li> <li>○ God informasjonsflyt ved overganger</li> <li>○ Gode rutiner og handlingsplaner for å gripe inn ved høyt fravær</li> </ul>

## 1.6 Tidlige tegn på langvarig alvorlig skolefravær

For å kunne være oppmerksom på elever som står i fare for å utvikle langvarig alvorlig skolefravær, er det viktig å vite hva som kan være tidlige tegn. Det å kjenne til

Risikofaktorer og årsaksforklaringer gir et godt grunnlag for å kunne kjenne igjen de elevene som er særlig utsatt. I tillegg vil det være til hjelp å gjøre seg kjent med mulige tegn på begynnende langvarig alvorlig skolefravær, oppsummert i tabell 3.

Kjennskap til mulige tidlige tegn, så vel som årsaker og risikofaktorer, gir et godt grunnlag for å møte og forstå langvarig alvorlig skolefravær. I arbeid med denne sammensatte problemstillingen, er det i tillegg avgjørende hvilke holdninger den enkelte voksenpersonen som forholder seg til elevene har.

**Tabell 3: Tidlige tegn på langvarig alvorlig skolefravær**

<b>Alvorlig fravær:</b>
<ul style="list-style-type: none"> <li>• Ugyldig fravær: 5 enkelttimer eller mer</li> <li>• Høyt gyldig fravær: 11 dager i semesteret</li> <li>• 3 ganger forsentkomming på 1 måned</li> <li>• Møter opp på skolen, men forlater den igjen</li> </ul>
<b>Tegn hos eleven:</b>
<ul style="list-style-type: none"> <li>• Er ekstremt innadvendt eller sjenert</li> <li>• Er svært utrygg ved skolestart/etter skolebytte, og ordinære tiltak for å trygge eleven hjelper ikke</li> <li>• Snakker aldri høyt i klassen</li> <li>• Snakker ikke med voksne/medelever eller kun med utvalgte voksne/medelever</li> <li>• Er ofte alene i friminuttet</li> <li>• Er avhengig av at en bestemt voksen/medelev er tilstede i friminuttet</li> <li>• Har ofte fysiske plager, for eksempel vondt i magen eller hodet</li> <li>• Gir nonverbalt eller verbalt uttrykk for nedstemthet eller redsel generelt eller tilknyttet spesifikke situasjoner på skolen</li> <li>• Trekker seg tilbake fra sosiale situasjoner og/eller skolerelaterte aktiviteter</li> <li>• Viser utagerende atferd, for eksempel sinne i situasjoner hvor det stilles krav i skolehverdagen</li> <li>• Viser motstand mot å delta eller forsøker å unngå enkelte fag, situasjoner eller aktiviteter på skolen</li> </ul>
<b>Bekymring fra foresatte:</b>
<ul style="list-style-type: none"> <li>• Tar kontakt med skolen fordi eleven gir uttrykk for ikke å ville gå på skolen</li> <li>• Blir værende lenge i leveringssituasjonen eller vil være med inn i klasserommet utover det som er ordinære rutiner</li> <li>• Kontakter eleven i skoletiden gjentatte ganger for å sjekke at eleven har det bra</li> </ul>

## 1.7 Holdninger

En felles problemforståelse er et nødvendig grunnlag for å lykkes i å forebygge og snu langvarig alvorlig skolefravær. Det er også av stor betydning at både eleven, skolen,

familien og hjelpeapparatet er bevisst sine holdninger til problematikken. Vi vet at felles holdninger er avgjørende for å lykkes. Det er et vanskelig arbeid å etablere nye holdninger, men ved å være bevisst egne holdninger og tanker, vil man kunne spre gode holdninger videre til kollegaer, foreldre og elever. Nedenfor beskrives noen holdninger som må etableres for å lykkes med å få eleven tilbake på skolen.

### **1.7.1 Eleven skal på skolen!**

Et helhetlig perspektiv fremhever at årsaken til et alvorlig skolefravær er sammensatt. I arbeidet med problematikken er det avgjørende at de involverte parter deler en felles forståelse av at det viktigste for eleven er å komme på skolen. Begrepet «ta hverdagen tilbake» er beskrivende for dette.

For både elev, foresatte, kontaktlærer, skoleledelse og andre involverte er en situasjon med alvorlig skolefravær en belastning som kan virke uoverkommelig. Det kan være utfordrende å holde på holdningen om at det beste for barnet er raskest mulig å komme seg tilbake på skolen. Samtidig vet vi at dette er *den* viktigste faktoren for å lykkes med å hjelpe eleven å «ta hverdagen tilbake». Det er viktig å presisere at dette gjelder uavhengig av om det foreligger sterke individuelle faktorer, som f.eks. angst eller depresjon, som del av problematikken.

### **1.7.2 Felles problem - felles løsning**

En felles forståelse av at problemet eies av både eleven, skolen, familien og hjelpeapparatet er avgjørende. Alle parter må ta ansvar og bidra til at eleven kommer seg tilbake på skolen.

Med mange involverte parter og en sammensatt problematikk kan ansvarsfraskrivelse oppstå. Det at ingen tar ansvar kan føre til at problematikken fastlåses ytterligere. Ved at alle involverte parter inntar en holdning om at alvorlig skolefravær er et felles problem som alle tar ansvar for å løse, kan vi forhindre ansvarsfraskrivelse.

### **1.7.3 Vegring smitter**

Vegring smitter og det er naturlig at de involverte kjenner på følelsen av maktesløshet og unngåelse. Dette er det viktig å være klar over i samarbeidet. Ved å sette ord på dette, blir det lettere å ta samarbeide om å få eleven på skolen.

### **1.7.4 Tillit**

Tillit mellom de involverte partene er et viktig signal til eleven om at alle ønsker å hjelpe. Dette skjer i et samarbeid mellom eleven, skolen, foresatte og hjelpeapparatet. Som foresatte til et barn med langvarig alvorlig skolefravær kan det i enkelte situasjoner være vanskelig å ha tillit til skolen når eleven viser så stor motvilje mot å dra dit. Da er det viktig å ha åpen dialog med skolen om dette, slik at det ikke blir til hinder for elevens

tilbakeføring til skolen. Skolen må vise seg tilliten verdig ved å gjennomføre de avtaler om oppfølging som inngås. Dette gjelder for øvrig samtlige involverte. For eksempel må foreldre, elev og andre hjelpeinstanser gjennomføre avtaler som gjøres for å skape gjensidig tillit.

#### **1.7.5 Eleven skal høres**

Når en elev har et alvorlig skolefravær er det avgjørende at alle de berørte parter bidrar til å finne løsninger. Barn har ofte gode forslag og innspill til hvordan fastlåste situasjoner kan løses. Barn har rett til å bli hørt når deres skolesituasjon skal diskuteres og det er viktig at man forsikrer seg om at elevens stemme er hørt. Når det er sagt, vil denne typen problemstillinger kreve voksenmedvirkning og myndighet. Det kan være vanskelig for eleven å se konsekvensene av valg som tas, og dermed kan ansvaret for gode beslutninger ikke overlates til eleven alene.

## 2. FOREBYGGING

*Alvorlig skolefravær kan forebygges, og denne delen vil ta for seg nettopp dette. Forebygging handler særlig om skolens rutiner knyttet til fraværshåndtering, rutiner for oppfølging av fravær, samt skole-hjem-samarbeid. Både skolen som system og hver enkelt lærer kan bidra til å forbygge at elever utvikler langvarig alvorlig skolefravær.*

### 2.1 Fravær rutiner

Gode fravær rutiner kan forhindre at fravær utvikler seg til langvarig alvorlig skolefravær. Det er fordi det blir vanskeligere og vanskeligere å komme tilbake på skolen desto lenger eleven er borte (jfr. den onde sirkelen, figur 2). Det er nødvendig med gode fravær rutiner for den enkelte lærer og for skolen som system. Følgende punkter er gjeldende for samtlige skoler i Modum:

- Det er skolens ansvar å sørge for at skolen til alle tider har en oppdatert fravær protokoll/fraværsoversikt hvor elevenes tilstedeværelse kommer tydelig frem.
  - Skolen følger veilederens rutiner for hvordan fravær følges opp.
  - Alle lærere gis årlig opplæring i føring og oppfølging av fravær.
  - Skolens rutiner er kjent og lett tilgjengelige for skolens lærere, elever og foresatte.
- Skolens handlingsplan for fravær (2.1.1) og retningslinjer for oppfølging av alvorlig fravær (2.2.1) legges ut på skolens hjemmeside.*



## 2.1.1 Skolens handlingsplan for fravær

### 1. FØRING AV FRAVÆR

---

- a. Kontaktlærer er ansvarlig for at elevens fravær er oppdatert hver dag.
- b. Eventuelle timelærere må daglig føre fravær.

### 2. KONTAKT MELLOM SKOLE OG HJEM VEDRØRENDE FRAVÆR

---

- a. Foresatte skal sende melding på Mobilskole på elevens 1. fraværsdag.
- b. Dersom foresatte ikke tar kontakt, skal kontaktlærer ringe foresatte for å avklare fraværet. Ved bekymring for fraværet informeres ledelsen.
- c. Kontaktlærer skal informere hjemmet umiddelbart ved alt ugyldig fravær, dvs. fravær uten melding eller på ugyldig grunnlag. Ledelsen informeres.
- d. Skolen skal ha direkte kontakt med foresatte vedrørende fravær. All kontakt med foresatte og/eller elev vedrørende fravær skal loggføres.

### 3. RUTINER FOR OPPFØLGING AV ALVORLIG FRAVÆR

---

- a. Skolen følger retningslinjer for oppfølging av alvorlig fravær (se 2.2.1 og del 3).

### 4. DRØFTING AV FRAVÆR PÅ SKOLEN

---

- a. Ledelsen går gjennom fraværstøringen og skolens samlede elevfravær én gang i halvåret.
- b. Ved bekymring rundt enkeltelevers fravær skapes det jevnlig møtepunkter mellom kontaktlærer og ledelsen hvor fraværet og tiltak diskuteres. Det er avgjørende at tiltak igangsettes etter kort tid.
- c. Kontaktlærer tar opp bekymringsfullt fravær hos enkeltelever på første mulige ressursteammøte.

I tillegg til disse fraværstørutinene er det slik at alt fravær på ungdomsskolen føres på vitnemålet til den enkelte elev. Det er egne prosedyrer for føring og strykning av fravær fra vitnemålet, og disse er tilgjengelige på nettsidene til ungdomsskolene i Modum (se også appendiks s. 34).

<https://nmu.custompublish.com/fravaer-foeres-paa-vitnemalet.4757321-117523.html>

### **2.1.2 Søknad om permisjon**

Rutiner for søknad om permisjon finnes på skolens hjemmeside. Flere foreldre søker om permisjon for sine barn. Dersom barnet skal være borte utover 2 dager skal det sendes en søknad til skolens ledelse. Dersom det er inntil to dager kan det søkes til kontaktlærer med skriftlig søknad på mobilskole eller brev. *Når det er forsvarlig, kan kommunen etter søknad gi den enkelte elev permisjon i inntil 2 uker. Elever som tilhører et annet trossamfunn utenfor Den norske kirke, har etter søknad rett til å være borte fra skolen de dagene trossamfunnet deres har helgedag. Det er et vilkår for retten at foreldre sørger for nødvendig undervisning i permisjonstiden, slik at eleven kan følge med i den allmenne undervisningen etter at permisjonstiden er ute.* (Opplæringslovens § 2-11) Loven gir ikke åpning for å innvilge permisjon ut over 2 uker. Ved opphold i utlandet av lengre varighet meldes eleven ut av den skolen de forlater. Ved utreise opphører rett og plikt til opplæring etter opplæringsloven, og kommunen har ikke lenger ansvar for undervisningen.

### **2.2 Oppfølging av alvorlig fravær**

Skolens handlingsplan for fravær henger tett sammen med skolens retningslinjer for oppfølging av alvorlig skolefravær. Gode rutiner for oppfølging av fravær er forebyggende i seg selv. Retningslinjene understreker at kontaktlærer skal kontakte foresatte ved alt alvorlig fravær for å vurdere hvorvidt fraværet er bekymringsverdig og om tiltak må settes inn. Disse rutinene beskrives ytterligere i veilederens del 3: Når eleven har alvorlig skolefravær – hva gjør vi?

## 2.2.1 Retningslinjer for oppfølging av alvorlig skolefravær

RETNINGSLINJER FOR OPPFØLGING AV ALVORLIG SKOLEFRAVÆR
<b>1. KONTAKT</b>
Det er viktig å opprette et tett samarbeid mellom skole og hjem tidlig.  Kontaktlærer tar kontakt med foresatte ved: <ul style="list-style-type: none"><li>• <b>Ugyldig fravær: 5 enkelttimer eller mer</b></li><li>• <b>Høyt gyldig fravær: 11 dager i semesteret</b></li><li>• <b>3 ganger forsentkomming på en måned</b></li><li>• <b>Eleven møter opp på skolen, men forlater den igjen</b></li></ul> <i>Ved bekymring for fraværet/ytterligere forsentkomming/gjentatt ugyldig fravær fra enkelttimer informeres ledelsen (og evt. miljøarbeider, helsesøster). Deretter innkaller kontaktlærer til møte med elev og foresatte. Kontakt loggføres.</i>  Behov for samarbeid med barneverntjenesten og/eller politi må vurderes fortløpende.
<b>2. KARTLEGGING</b>
<ul style="list-style-type: none"><li>• Dersom det er bekymring for fraværet må skolen kartlegge elevens skolesituasjon og innhente informasjon fra elev og foresatte. Kartleggingssamtale og pedagogisk kartlegging brukes. All kartlegging loggføres. Rektor skal vurdere behovet for å fatte <u>enkeltvedtak</u> i henhold til Opplæringslovens § 9a-3 basert på kartleggingen.</li></ul>
<b>3. TILTAK</b>
<ul style="list-style-type: none"><li>• Skolen skal igangsette tiltak ut ifra kartleggingen. Tiltak bør avtales i en samarbeidsavtale.</li></ul>
<b>4. EVALUERING OG VIDEREHENVISNING</b>
<ul style="list-style-type: none"><li>• Tiltak skal evalueres med foresatte og elev innen tre uker på et evalueringsmøte.</li><li>• Viderehenvisning skal vurderes ut fra effekt av tiltak.</li></ul>

## 2.3 Overgang: barnehage - barneskole - ungdomsskole

Ved overgang fra barneskole til ungdomsskole er det viktig at informasjon vedrørende elevenes fravær videreføres til ny skole. Dersom foresatte samtykker til at informasjon om eleven videreføres til ny skole, **skal fravær være et eget punkt i overføringsmøter mellom barne- og ungdomsskole.**

Der det er eller har vært bekymring vedrørende fravær, bør loggføring av skolens kontakt med foresatte og evaluering av tiltak sendes direkte til ny skole. Vi anbefaler i slike tilfeller å ha fravær som et eget punkt i den første utviklingssamtalen på ungdomsskolen. For å sikre en god overgang for barn som viser tidlig tegn til alvorlig skolefravær, kan tiltak som f.eks. besøk på ny skole og møte med ny kontaktlærer før skolestart være til hjelp.

## 2.4 Skole-hjem samarbeid

Et godt samarbeid mellom skole-hjem virker forebyggende mot langvarig alvorlig skolefravær, og skolen har en lovfestet plikt til å legge til rette for samarbeid med hjemmet (se del 4). Foreldresamarbeid må ha eleven i fokus og bidra til elevens faglige og sosiale utvikling. Dette er viktig for elevens motivasjon og trivsel. Et godt foreldresamarbeid er en viktig ressurs for skolen for å styrke utviklingen av gode læringsresultater og læringsmiljø.

Et godt samarbeid innebærer at foresatte opplever skolen som tilgjengelig og at det er en åpen og tett dialog mellom foresatte og kontaktlærer/ledelse. Videre kan skolen jobbe aktivt med å fremme skole-hjem-samarbeidet ved å involvere foresatte i temaer som handler om det psykososiale miljøet, fravær, mobbing, etc. Dette kan skje på ulike arenaer og nivåer, f.eks. i utviklingssamtaler, på foreldremøter eller i FAU

Et viktig ledd i samarbeidet, særlig med tanke på å forebygge alvorlig skolefravær, er å dele informasjon med foresatte. Allerede ved skolestart må foresatte få informasjon om *skolens handlingsplan for fravær (2.1.1)* og *retningslinjer for oppfølging av alvorlig fravær (2.2.1)*. Foresatte må samtidig gjøres oppmerksom på hva som er gyldig og ugyldig fravær. Denne informasjonen kan med fordel gis både muntlig og skriftlig og bør ligge tilgjengelig på skolens nettside.

## 2.5 Elevens læringsmiljø

Elever som trives og er motivert for å gå på skolen vil også være mindre utsatt for å utvikle alvorlig skolefravær. Elever med alvorlig skolefravær gir selv uttrykk for at det å *bli sett og anerkjent* av lærere er en viktig motivasjon for å være tilstede på skolen. Den enkelte elev har rett til tilpasset undervisning og et godt psykososialt læringsmiljø.

### **2.5.1 Elevens psykososiale læringsmiljø**

Skolens mandat er lovfestet i Opplæringsloven og innebærer blant annet at skolen til enhver tid arbeider aktivt for å fremme et godt psykososialt miljø der den enkelte elev kan oppleve trygghet og sosial tilhørighet. I situasjoner der en elev har langvarig alvorlig skolefravær kan rektor fatte enkeltvedtak jf. Opplæringsloven § 9a-3. Den enkelte skoles handlingsplan mot mobbing og systemarbeid med det psykososiale miljøet er viktige arenaer for forebygging av langvarig alvorlig skolefravær.

### **2.5.2 Elevens faglige læringsmiljø**

God tilpasset undervisning vil virke forebyggende mot alvorlig skolefravær. Enkelte elever som er umotivert for skolearbeid vil kunne være tilstede på skolen, uten at de engasjerer seg i det faglige arbeidet. I slike tilfeller er det viktig å stille krav til eleven, til tross for at eleven viser tydelig at han/hun ikke vil arbeide. Elevens arbeid må imidlertid tilpasses slik at eleven opplever mestring i det han eller hun gjør.

### **2.5.3 Relasjon mellom lærer og elev**

En god relasjon mellom lærer og elev er forebyggende mot utvikling av langvarig alvorlig skolefravær. Relasjon kan karakteriseres som hva slags innstilling eller oppfatning du har av andre mennesker (Nordahl et al, 2005). En stor del av vår opplevelse av en relasjon handler om å *bli sett*. Dette innebærer blant annet øyekontakt, humor, en klapp på skulderen, ros og personlige kommentarer. Kommentarer kan omhandle fritidsaktiviteter, klær, skole, hjem, ferdigheter, m.m. Skal man gi slike kommentarer og stille denne type spørsmål til barn og unge, så forutsetter det også at den voksne verdsetter barnets interesser, oppfatninger og erfaringer (Nordahl et al, 2005).

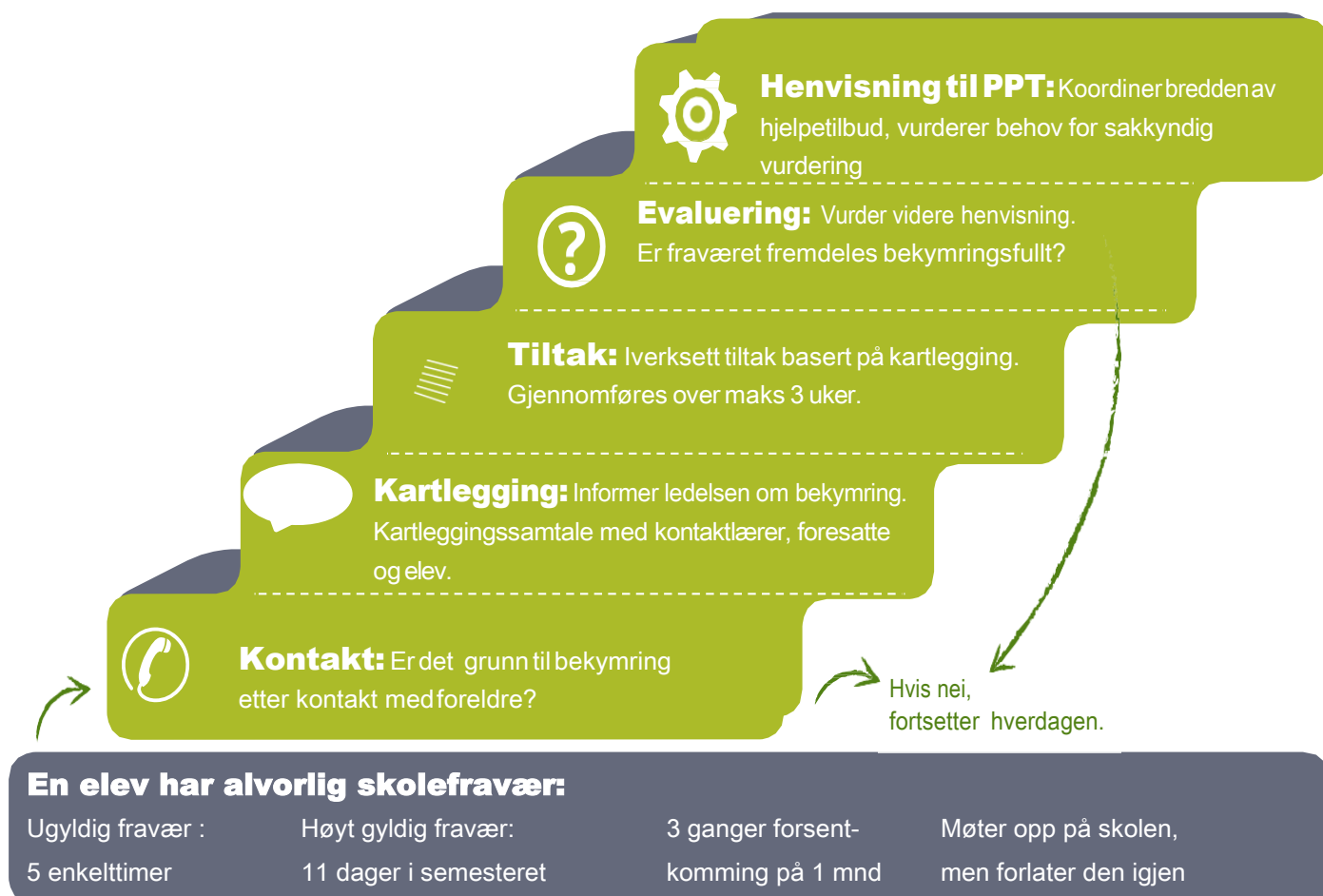
### 3. NÅR ELEVEN HAR ALVORLIG SKOLEFRAVÆR – HVA GJØRVI?

Arbeid med alvorlig skolefravær krever et tett samarbeid mellom alle involverte parter. SAMARBEID blir dermed et nøkkelord både ved forebygging og ved oppfølging av alvorlig skolefravær. Denne delen beskriver trinn for trinn hva skolen skal gjøre når en elev har alvorlig skolefravær.

Retningslinjene for oppfølging av alvorlig skolefravær er illustrert nedenfor i en trappetrinnsmodell (figur 3). En forutsetning for å kunne følge opp alvorlig skolefravær er at kontaktlærer til enhver tid har en oppdatert oversikt over elevens fravær. Trappetrinnsmodellen viser hvordan kontaktlærer skal gå frem når en elev har alvorlig fravær, det vil si:

- Ugyldig fravær: 5 enkelttimer eller mer
- Høyt gyldig fravær: 11 dager i semesteret
- 3 ganger forsentkomming på 1 måned
- Møter opp på skolen, men forlater den igjen

Figur 3: Trappetrinnsmodellen for oppfølging av alvorlig skolefravær



Kontaktlærer skal **kontakte** foresatte og elev og undersøke fraværsgrunnen når en elev har alvorlig skolefravær. Dersom fraværet er bekymringsfullt, dvs. at det f.eks. er ugyldig fravær eller høyt gyldig fravær, skal kontaktlærer **kartlegge** fraværet gjennom en kartleggingsamtale. Basert på kartleggingen skal **tiltak** iverksettes og beskrives i en samarbeidsavtale. Etter tre uker skal tiltak **evalueres** og videre henvisning vurderes.

### 3.1 Kontakt

Ved alvorlig skolefravær skal kontaktlærer ta kontakt med foresatte. Hensikten med kontakten med foresatte er å *informere* om fraværet og å *undersøke* hvorvidt det foreligger konkrete årsaker til at eleven er/ har vært borte fraskolen.



Det kan være flere grunner til at fraværet gir grunn til bekymring. Kanskje har eleven skulket en time? Kanskje opplever foresatte det som vanskelig å få eleven på skolen om morgenen? Kanskje det er situasjoner på skolen som eleven gruer seg for? Dersom elevens fravær er bekymringsfullt skal kontaktlærer gå til neste trinn i trappa og avtale et møte med foresatte og elev for å kartlegge mulige årsaker og tiltak.

Ofte kan somatiske plager være begrunnelse for fraværet. Dersom det er et høyt gyldig fravær som i kontakt med foresatte viser seg å skyldes sykdom, kan det være aktuelt å be om en legeattest. Foresatte må samtykke til samarbeid med fastlege. I noen tilfeller kan det være nødvendig å invitere fastlegen på et samarbeidsmøte. Helsesøster på skolen kan fungere som et viktig bindeledd mellom skolen og fastlegen. Dersom foresatte og/ eller kontaktlærer vurderer fraværet som bekymringsfullt skal ledelsen og helsesøster informeres. Loggfør all kontakt.

#### 3.1.1 Når skal bekymringsmelding sendes til barnevernet?

Alle ansatte som bekymrer seg for et barns utvikling eller omsorg har plikt til å melde fra til barneverntjenesten. Nærmeste leder skal involveres i en slik melding. Det er foresattes ansvar å få eleven på skolen, og når de ikke klarer denne foreldreoppgaven, må barnevernet bistå foreldrene. Barneverntjenestens retningslinjer presiserer at når foreldre ikke sørger for at barnet går på skolen, regnes dette som utdanningsmessig omsorgssvikt (NOU 2012: 5). Ved langvarig alvorlig skolefravær er det dermed aktuelt å melde til barneverntjenesten, uavhengig av om det foreligger andre bekymringer. Skolen skal da

underrette foresatte om meldingen. I arbeid med langvarig alvorlig skolefravær vil det være fortløpende behov for å samarbeide med barneverntjenesten. Også her vil det være viktig med en åpen dialog mellom foresatte og skole.

### 3.1.2 Når skal man kontakte politiet?

I tilfeller der foreldre holder eleven hjemme fra skolen, eller ikke aktivt bidrar til å få elever med ugyldig fravær tilbake på skolen, kan det være aktuelt å melde fra til politiet. I disse tilfellene er det viktig at det foreligger riktig dokumentasjon og at foresatte er skriftlig informert om lovhjemmel og mulig straffeansvar.

*«Barn og unge har plikt til grunnskoleopplæring, og rett til ein offentlig grunnskoleopplæring i samsvar med denne lova og tilhøyrande forskrifter(...) Dersom ein elev utan å ha rett til det har fråvære frå den pliktige opplæringa, kan foreldra eller andre som har omsorg for eleven, straffast med bøter dersom fråværet kjem av at dei har handla forsettleg eller aktaust.» (Opplæringsloven, Rett og plikt til grunnskoleopplæring § 2-1).*

## 3.2 Kartlegging

Når det er bekymring for fraværet må situasjonen kartlegges. Kartlegging vedrørende alvorlig skolefravær gjøres på følgende måte:



- a) Kartleggingssamtale ved bekymring for fravær** (beskrevet i tabell 4). Kontaktlærer inviterer foresatte og elev til en samtale

hvor målet er å kartlegge det alvorlige skolefraværet. Det er avgjørende at barnets stemme blir hørt, og derfor skal eleven som hovedregel være tilstede ved samtalen. Dersom eleven ikke er tilstede, må rektor påse at eleven er hørt.

Foresatte skal innkalles til en samtale vedrørende alvorlig fravær *innen en uke* etter første kontakt med foresatte.

- b) Pedagogisk kartlegging.** Skolen fyller ut «pedagogisk kartleggingsmal» som er en del av skolens generelle kartleggingsmateriale. Skolen fyller ut de områdene som vurderes som hensiktsmessige.



### **3.2.1 Hvorfor kartlegge?**

En grundig kartlegging kan gi informasjon om hvilke faktorer som utløste og nå opprettholder fraværet. På denne måten vil skolen få viktig informasjon om hvor tiltak bør settes inn og hvilke andre instanser det kan være aktuelt å samarbeide med. Den viktigste kartleggingen i saker med alvorlig skolefravær vil som regel være samtale med elev og foresatte. Dette kan være en uformell samtale. Forslag til hvordan en slik kartleggingssamtale kan holdes ses i tabell 4.

### **3.2.2 Enkeltvedtak**

Det vil i noen tilfeller være aktuelt for rektor å fatte enkeltvedtak i henhold til Opplæringsloven §9a. Der det viser seg at rektor har grunnlag for å fatte vedtak basert på §9a, skal samarbeidsavtalen brukes som tiltak.

**Tabell 4: Mal for kartleggingsamtale ved bekymring for fravær**

Kartleggingsamtale ved bekymring for fravær	
<b>Rammer for en god samtale</b>	<ul style="list-style-type: none"> <li>• Sørg for gode fysiske rammer for samtalen. Velg et møterom der dere ikke blir forstyrret og avtal på forhånd hvor lang samtalen skal være.</li> <li>• I forkant av samtalen må det avklares hvorvidt eleven skal være med. Hvis eleven ikke deltar er det viktig at eleven opplever å få god informasjon om hva som blir sagt og gjort, og hvorfor.</li> <li>• Forbered deg godt. Forhør deg i forkant av møtet med andre lærere eleven forholder seg til, ansatte på SFO, etc. som kan bidra med viktig informasjon. Snakk med lærere til ev. søsken.</li> <li>• Ta høyde for følelsesmessige reaksjoner hos foresatte og elev. Bekreft og anerkjenn følelsene uten å gå i forsvar.</li> </ul>
<b>Samtalens start</b>	<ul style="list-style-type: none"> <li>• Start med å informere om at et av formålene med samtalen er å dele skolens bekymring for elevens skolefravær.</li> <li>• Gi en konkret tilbakemelding på omfanget av fraværet. Informer om at skolen har rutiner for oppfølging av alvorlig skolefravær og at dette innebærer at det gis informasjon til skolens ledelse, samt at det gjennomføres en samtale med målsetting om å komme frem til tiltak som vil gi en normal tilstedeværelse.</li> <li>• Informer om at skolen har ansvar for at elever har en god og trygg skolehverdag og at foresatte har ansvar for at eleven kommer til skolen. Elever har opplæringsplikt, og foresatte har ansvar for at skolen får gitt opplæring.</li> <li>• Det kan være nyttig å vise foresatte veilederen for alvorlig skolefravær og eventuelt gi dem et eksemplar eller brosjyren som følger veilederen.</li> </ul>
<b>Forslag til spørsmål: Eleven</b>	<ul style="list-style-type: none"> <li>• Hvordan trives du på skolen og på fritiden?</li> <li>• Har du venner på skolen? Hva liker du å gjøre på fritiden?</li> <li>• Er det noe du opplever som vanskelig eller ubehagelig på skolen? Er det spesielle fag du liker/ikke liker? Hvordan opplever du prøver? Hvordan går det med lekser?</li> <li>• Er det noen lærere eller andre voksne på skolen som du har et godt/ikke godt forhold til?</li> <li>• Bli du plaget eller mobbet på skolen, i friminuttene, på skoleveien eller i fritiden?</li> <li>• Hva gjør du når du ikke er på skolen?</li> <li>• Hvordan kunne du ønske at skoledagen din var?</li> </ul>
<b>Forslag til spørsmål: Foresatte</b>	<ul style="list-style-type: none"> <li>• Hvordan opplever du/dere at barnet trives på skolen/fritiden?</li> <li>• Opplever du/dere at det er spesielle årsaker til at barnet ikke er på skolen?</li> <li>• Kan det være forhold på skolen som gjør at barnet har fravær?</li> <li>• Kan det være forhold utenfor skolen som gjør at barnet har fravær?</li> <li>• Er det helsemessige årsaker til at barnet er borte fra skolen?</li> <li>• Hva gjør eleven når han/hun er hjemme fra skolen?</li> <li>• Hvordan er elevens morgenrutiner? Kveldsrutiner?</li> <li>• Kartlegg foresattes behov for støtte:</li> <li>• Er det noe du/dere som foresatte har behov for hjelp til? Hvem kan hjelpe?</li> <li>• Hva tenker du/dere at skolen kan gjøre for at barnet skal komme på skolen?</li> </ul>
<b>Samtalens avslutning</b>	<ul style="list-style-type: none"> <li>• Gi en kort oppsummering av samtalen. Avtal veien videre.</li> <li>• Avklar tydelige rammer for videre kontakt: avklar hyppighet for kontakt, bli enige om bruk av mail/sms/tefontid.</li> <li>• Dersom årsakene til fraværet har kommet tydelig frem kan samarbeidsavtalen allerede nå brukes til å utarbeide og avtale konkrete tiltak. Dersom samarbeidsavtalen fylles ut og tiltak iverksettes, skal et evalueringsmøte avholdes innen tre uker.</li> <li>• Dersom det er behov for ytterligere kartlegging eller det ikke er tydelig hvilke tiltak som bør iverksettes, avtales et nytt møte innen en uke. Ledelsen skal være representert.</li> </ul>
<b>Etter samtalen</b>	<ul style="list-style-type: none"> <li>• Har du gjort deg noen tanker om hvilke faktorer som kan være utløsende og opprettholdende for problematikken?</li> <li>• Er det behov for å drøfte saken anonymt med PPT og/eller barnevern (avtale kontaktmøte)</li> <li>• Gjør en vurdering om det er nødvendig med bekymringsmelding til barneverntjenesten. Er du i tvil kan du ringe barneverntjenesten og drøfte saken anonymt.</li> <li>• Skriv referat og send kopi til foresatte.</li> </ul>

### 3.3 Samarbeid om tiltak

Basert på kartleggingen avgjøres relevante tiltak (for eksempler, se tiltaksbank i tabell 6). Tidlig intervensjon og høy intensitet på tiltakene vil være viktige prinsipper for å redusere fraværet. Dette innebærer at eleven i en periode får individuell tilrettelegging av skoledagen slik at eleven mestrer å møte på skolen. Målsettingen vil som regel være normalisering av hverdagen.



Tiltak som hjemmeundervisning anbefales sjelden, da dette vil kunne være en opprettholdende faktor for elevens skolefraværsproblematikk. Hjemmeundervisning bør kun brukes i særlige tilfeller og i en kort, avgrenset periode. Målsetting med hjemmeundervisningen bør i disse tilfellene være at skolen etablerer en relasjon til eleven som kan styrke en gradvis tilbakeføring til skolen.

#### 3.3.1 Samarbeidsavtalen

Den avgjørende faktoren for at tiltak skal lykkes er samarbeid mellom de involverte. En samarbeidsavtale som tydeliggjør *hvem* som skal gjøre *hva* og til hvilken *tid*, blir dermed viktig. Samarbeidsavtalen skal sikre at hver enkelt gjør sin del. Samarbeidsavtalen kan ses i tabell 5 på neste side, og en mal som kan kopieres finnes i appendiks s. 35. Mal for evaluering av avtalen finnes i appendiks s. 36.

Samarbeidsavtalen tar utgangspunkt i et langsiktig mål. Delmål med tilhørende tiltak er avgjørende for å nå det langsiktige målet. Det er viktig at alle involverte parter (også eleven) er enige om det langsiktige målet, så vel som alle delmålene. Delmålene skrives i samarbeidsavtalen, og det presiseres hvor lenge delmålet skal gjelde. Deretter tydeliggjøres og delegeres arbeidsoppgaver som skal være i tråd med de delmål som er satt. Forslag til tiltak som kan brukes i samarbeidsavtalen ses under.

I samarbeidsavtalen er det gjort plass til en Plan B. Det er ikke alltid slik at den oppsatte planen går som forventet eller ønsket, og da er det viktig at man har en plan B. Tabell 5 viser hvordan en samarbeidsavtale kan se ut i praksis.

**Tabell 5: Samarbeidsavtale (ligger elektronisk på PPT sine nettsider og mal som kan kopieres finnes i appendiks s. 36)**

### SAMARBEIDSAVTALE MELLOM ELEV, FORELDRE, SKOLE OG EVT. ANDRE INVOLVERTE:

Sted, dato:	
Tilstede ved utarbeidelsen:	
<b>Mål for samarbeidet:</b> <i> Dette vil som regel være at eleven er tilstede på skolen hver dag, eventuelt et bestemt antall dager ved opptrapping av tilstedeværelse.</i>	
<b>Skolens ansvar:</b>	Her beskriver du oppgavene til eleven, foreldrene og skolen. Når skolens oppgaver beskrives, husk å spesifiser hvem på skolen som er ansvarlig for oppgaven.
<b>Foreldrenes ansvar:</b>	
<b>Elevens ansvar:</b>	
<i>(Eventuelt andreinvolverte?)</i>	
<b>Plan B:</b> <i>Hvis oppgavene beskrevet over ikke fører til at eleven klarer å møte som avtalt, iverksettes plan B. Spesifiser hvem som skal ta kontakt og hvem som gjør hva for å tilrettelegge for elevens deltagelse.</i>	
Avtalen gjelder for de neste <u>(som regel 3)</u> ukene. Den skal evalueres (dato): <u>(dato for evalueringsmøte)</u>	
Signaturer på avtalen: <i>Alle som er tilstede signerer på avtalen, også eleven.</i>	

### EVALUERING AV SAMARBEIDSAVTALE

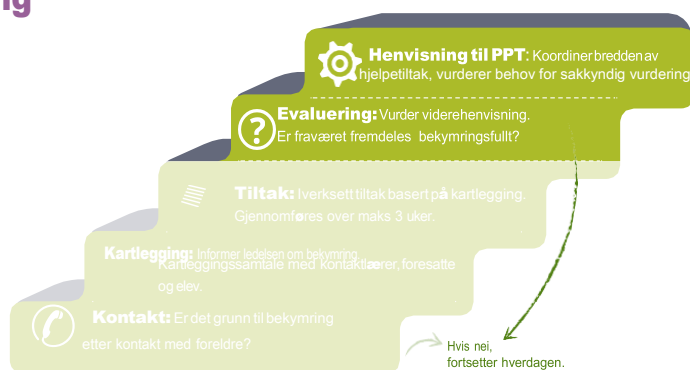
Sted, Dato:	
Tilstede ved evalueringen:	
<i>Dato og de som er tilstede på evalueringsmøtet noteres</i>	
<b>Evaluering av mål:</b> <i>Evaluering bør også skje fortløpende sammen med eleven med vekt på mestring. Evaluering av samarbeidsavtalen skal gjøres innen tre uker fra utarbeidelsen.</i>	
<b>Evaluering av tiltak:</b> <i>Hvilke tiltak fungerte godt? Hvilke fungerte ikke? Trenger vi nye?</i>	
<b>Evaluering av Plan B:</b> <i>Evaluering av hvorvidt plan B har fungert som ønsket.</i>	
Basert på evalueringen er det avtalt følgende (kryss av):	
<input type="checkbox"/> Det er ikke lenger behov for systematisk oppfølging av skolefravær.	
<i>ELLER</i>	
<input type="checkbox"/> Det utarbeides en ny samarbeidsavtale.	
<input type="checkbox"/> Behov for viderehenvisning til f.eks. PPT, BUP, barneverntjenesten, eller andre instanser er blitt vurdert.	
Signaturer på evaluering: <i>De som er tilstede på evalueringsmøtet signerer.</i>	

**Tabell 6: Tiltaksbank**

<b>Kartlegging</b>	<ul style="list-style-type: none"> <li>• Kartlegging er viktig for å kunne iverksette gode tiltak, men er også et tiltak i seg selv da dette fungerer relasjonsbyggende mellom eleven og skolen og skolen og foresatte.</li> </ul>
<b>Tiltak på skolen</b>	<ul style="list-style-type: none"> <li>• Skoleledelsen setter av tilstrekkelig med tid og skaper gode rammer for relasjonsbygging og støtte fra pedagogisk personell.</li> <li>• Etabler og viderefør positive relasjoner til voksenpersoner på skolen for å skape trygghet for eleven.</li> <li>• Informer klassen/trinnet om elevens fravær dersom elev og foresatte samtykker til dette.</li> <li>• Daglige/jevnlige samtaler med eleven med fokus på mestring og emosjonell støtte.</li> </ul>
<b>Tiltak i skole-hjem-samarbeid</b>	<ul style="list-style-type: none"> <li>• Sørg for en åpen dialog med foresatte, så de til enhver tid vet hvem de skal ta kontakt med og når vedkommende er tilgjengelig.</li> <li>• Informer foresatte om hva langvarig alvorlig skolefravær er, og gi informasjon om skolens rutiner og muligheter for å igangsette tiltak. Bruk trappetrinnsmodellen i veilederen.</li> <li>• Trygg foresatte på at skolen gjør sitt beste for at eleven skal trives, og gi god informasjon om elevens fungering på skolen.</li> <li>• Anerkjenn foresattes utfordringer, og gi informasjon om aktuelle hjelpeinstanser.</li> <li>• Der det viser seg å være store utfordringer i forbindelse med å få eleven på skolen om morgenen, kan et viktig tiltak være at en fra skolen (kontaktlærer, en fra ledelsen, sosionom, helsesøster, e.l.) henter barnet hjemme.</li> </ul>
<b>Faglig tilrettelegging og trygghet i skolehverdagen</b>	<ul style="list-style-type: none"> <li>• Unngå stigmatiserende tiltak der eleven føler seg særlig utsatt blant medelever. Samarbeid med eleven.</li> <li>• Etabler systemer for å ivareta forutsigbarhet og struktur for elevens skoledag, slik at eleven opplever trygghet.</li> <li>• Fokuser på fag som mestres og sørg for faglig tilpasset opplæring.</li> <li>• Forbered og informer eleven om endringer i dagsrutiner, særlig på de dagene der det er endringer i den vanlige skolerutinen (for eksempel turdager, høytidsmarkeringer, osv.).</li> <li>• Vær bevisst på elevens plassering i klasserommet, dvs. eleven skal oppleve å bli sett, eleven kan plasseres med venner eller trygge medelever, osv.</li> </ul>
<b>Oppmøte og tilstedeværelse på skolen</b>	<ul style="list-style-type: none"> <li>• Møt eleven i skolegården eller på avtalt sted for å følge eleven til klasserommet.</li> <li>• Gi eleven alternativer til å reise hjem fra skolen. Gjør avtaler med eleven om hva han/hun skal gjøre hvis han/hun ønsker å gå hjem i løpet av skoledagen.</li> <li>• Mor og/eller far følger til skolen i en periode.</li> </ul>
<b>Tiltak for å motvirke sosial isolasjon</b>	<ul style="list-style-type: none"> <li>• Sørg for at eleven opprettholder positiv kontakt med medelever dersom eleven er sosialt isolert. Dette kan gjøres ved for eksempel: brev fra klassen, besøk fra klassekamerater eller kontaktlærer, oppfordre klassen til å sende hyggelige tekstmeldinger, oppfordre elever til å oppsøke eleven i fritiden.</li> <li>• Gi forutsigbarhet i friminutt ved igangsetting av faste aktiviteter for å skape oversiktlige og trygge sosiale arenaer.</li> <li>• Sørg for at eleven har noen å gå sammen med til skolen.</li> </ul>
<b>Behov for videre tiltak</b>	<ul style="list-style-type: none"> <li>• Vurder fortløpende behov for samarbeid med barneverntjenesten og/eller politi.</li> <li>• Vurder behov for henvisning til f.eks. PPT/BUP etter evaluering av tiltakenes effekt.</li> </ul>

### 3.4 Evaluering og viderehenvisning

Samarbeidsavtalen består som sagt av: Et langsiktig mål, ett eller flere delmål, de konkrete tiltakene og til slutt en evalueringsdel. Evalueringsdelen (se tabell 5) skal tydeliggjøre hvorvidt delmålene er nådd og samtidig om tiltakene har vært effektive og riktige. Det er viktig at eleven ikke utsettes igjen og igjen for tiltak som ikke virker. Det er viktig at også Plan B evalueres.



Ut fra evalueringen skal skolen i samarbeid med foresatte vurdere hvorvidt det er behov for hjelp fra andre instanser.

Dersom tiltakene *ikke* har ført til de endringene som ble satt som mål i samarbeidsavtalen, skal det henvises til PPT med foresattes samtykke. Det bør samtidig vurderes behov for videre henvisning til BUP, familievernkontoret og/eller barneverntjenesten. For å vurdere hvilke instanser som kan være relevante, se ansvarsområder og relevante lovverk (del 4).

### 3.5 Veien videre

Der langvarig alvorlig skolefravær ikke bedres tilfredsstillende ved å følge retningslinjene i veilederen, er det viktig å trekke inn samarbeidspartnere som for eksempel barneverntjenesten, PPT, BUP, m.fl. Vi ser at det ofte er behov for at en instans tar en koordinerende rolle, og sikrer at det blir etablert en ny samarbeidsavtale der alle tar ansvar for sine oppgaver. Klar ansvarsfordeling og tydelige retningslinjer for hvordan alvorlig fraværproblematikk skal jobbes med, også utover skolen, er nødvendig.

I flere tilfeller vil det være mulig å få eleven tilbake på skolen ved å mobilisere nettverket rundt eleven. Det kan for eksempel være besteforeldre, tanter, onkler, venner eller andre betydningsfulle personer i elevens nettverk. Vi vil understreke at å få eleven på skolen ved hjelp av eget nettverk, bør forsøkes før man vurderer hjemmebesøk om morgenen av kommunalt ansatte.

## 4. ANSVARSOMRÅDER OG RELEVANT LOVVERK

Denne delen vil gi en oversikt over ansvarsområder og relevante lovverk for de instansene som kan være involvert i arbeid med alvorlig skolefravær.

Barn og unge har en lovpålagt plikt til skolegang på grunnskolen, det vil si 1.–10.trinn. Det er flere lovverk som er relevante i forbindelse med å sikre at eleven fullfører grunnskoleopplæringen. Følgende oversikt vil vise ansvarsområder og relevante lovverk som elev, foresatte og skole må forholde seg til. I tillegg beskrives ansvarsområde, relevante lovverk og henvisningsgrunnlag for de instansene som kan være til hjelp og nytte i forbindelse med alvorlig skolefravær.

	<b>Ansvarsområder</b>	<b>Relevant lovverk</b>
<b>Skole</b>	Barn og unge har rett til offentlig grunnskoleopplæring.	<i>Opplæringsloven § 2-1</i>
	Barn og unge har rett til et godt skolemiljø som fremmer helse, trivsel og læring. Skolen skal legge til rette for et skolemiljø som fremmer læring og trivsel og som er trygt for elevene.	<i>Opplæringsloven § 9a-1 Opplæringsloven § 9a-3 Opplæringsloven § 9a-4 Opplæringsloven § 1-2 Opplæringsloven § 1-3</i>
	Den enkelte elev har rett til tilpasset opplæring og særskilt tilpasset opplæring.	<i>Opplæringsloven § 1-1 og § 13-3d</i>
	Skolen skal høre og ta hensyn til barnets stemme.	<i>Menneskerettighetsloven § 2 nr.4</i>
	Skolen skal sørge for samarbeid med hjemmet.	<i>Forvaltningsloven § 17</i>
	Tiltak knyttet til alvorlig skolefravær stiller krav til bl.a. skriftlighet, begrunnelse, underretning og utredning.	<i>Forvaltningsloven § 17, 23, 24 og 27</i>
	Ved alvorlig skolefravær skal rektor fatte enkeltvedtak i henhold til relevant lovverk.	<i>Opplæringsloven § 9a-3 Opplæringsloven § 9a-7</i>
<b>Hjem</b>	Barn og unge har rett og plikt til grunnskoleopplæring. Foresatte kan straffes med bøter dersom de forsømmer dette ansvaret.	<i>Opplæringsloven § 2-1</i>
	Foresatte har ansvaret for å sørge for at deres barn får utdanning etter deres evner og forutsetninger.	<i>Lov om barn og foresatte §30 Opplæringsloven § 2-11</i>
	Foresatte må levere skriftlig melding til skolen hvis en elev er fraværende, og søke om permisjon ved ønske om at elever skal være fraværende fra skolen utenom angitte ferier.	
<b>Elev</b>	Barn og unge har rett og plikt til grunnskoleopplæring. Fravær kan få konsekvenser for ordenskarakteren.	<i>Opplæringsloven § 2-1 Opplæringsloven § 3-5 Opplæringsloven § 2-11 Forskrift til opplæringsloven § 3-41</i>
	Fravær føres på vitnemålet.	



	<b>Ansvarsområder</b>	<b>Relevant lovverk</b>	<b>Hvem kan henvise?</b>	<b>Når skal det henvises?</b>
<b>Pedagogisk-psykologisk tjeneste (PPT)</b>	<p>PPT er kommunens rådgivende og sakkyndige instans ved spørsmål som omhandler barn, ungdom og voksne som har en vanskelig opplærings- eller oppvekstsituasjon.</p> <p>PP-tjenesten skal utarbeide sakkyndige vurderinger ved spørsmål om rett til spesialundervisning basert på hvorvidt den enkelte elev får eller kan få utbytte av den ordinære opplæringen. PPT skal vurdere retten til spesialundervisning samt omfang og innhold i spesialundervisningen.</p> <p>PP-tjenesten jobber på systemnivå med å hjelpe skolen med å tilrettelegge undervisningen for alle elever, fortrinnsvis gjennom veiledning og rådgivning. Råd og veiledning til foresatte.</p>	<p><i>Opplæringsloven</i> § 5-6</p> <p><i>Opplæringsloven</i> § 5-1, § 5-7</p> <p><i>Stortingsmelding 30</i></p>	<p>I tillegg til foresatte kan både helsestasjon, barnehage og skole melde behov for bistand fra PPT. Barn og unge kan selv ta kontakt med PPT.</p>	<p>Ved alvorlig skolefravær skal det henvises til PPT dersom skolens tiltak (utarbeidet i samarbeidsavtalen) ikke har ført til endringer ved elevens tilstedeværelse på skolen.</p>
<b>Barneverntjenesten</b>	<p>Barneverntjenesten skal bidra til at barn og unge får trygge oppvekstvilkår. Tjenesten skal sikre at barn og unge som lever under forhold som kan skade deres helse og utvikling, får nødvendig hjelp og omsorg til rett tid.</p> <p>Barneverntjenestens viktigste oppgaver er å undersøke hvordan barnets hverdag er, gi den hjelpen som passer best for barn og familier i den situasjonen de er i, hjelpe familien å komme i kontakt med andre hjelpeinstanser og samarbeide med andre instanser ved behov.</p> <p>Barneverntjenestens arbeidsområde er å gi hjelp i hjemmet og sikre at barn og unge får nødvendig hjelp og omsorg dersom de trenger det. Tiltakene som settes inn igangsettes som regel med samtykke fra familien. Det skal legges avgjørende vekt på å finne tiltak til barnets beste.</p>	<p><i>Barnevernloven § 1-1</i></p> <p><i>Barnevernloven</i> § 4-3</p>	<p>Alle kan sende muntlig eller skriftlig bekymringsmelding til barneverntjenesten. Som privatperson er det mulig å være anonym. Offentlige instanser har melde- og opplysningsplikt dersom de har grunn til å tro at et barn blir utsatt for grov omsorgssvikt. Meldere får skriftlig tilbakemelding om at bekymringsmelding er mottatt, og om den henlegges eller om det åpnes undersøkelse.</p>	<p>Alle som er bekymret for et barns utvikling eller omsorg kan ta kontakt med barneverntjenesten om dette. Foresatte kan selv kontakte barneverntjenesten ved behov eller ønske om hjelp og støtte. Offentlige instanser skal, dersom det er grunn til å tro at det foreligger alvorlig omsorgssvikt eller når et barn har vist vedvarende atferdsvansker, gi melding til barneverntjenesten.</p> <p>Både private og offentlige instanser kan drøfte saker anonymt med barneverntjenesten.</p>



	<b>Ansvarsområder</b>	<b>Relevant lovverk</b>	<b>Hvem kan henvise?</b>	<b>Når skal det henvises?</b>
<b>Poliklinikk for barn og unges psykiske helse (BUP)</b>	<p>BUP er et poliklinisk helsetilbud innenfor psykisk helsevern som retter seg mot barn og ungdom under 18 år og deres familier.</p> <p>BUP har spesifikk kompetanse innen utredning og behandling av barn og unges psykiske helse, som for eksempel følelsesmessige vansker og konsentrasjons- og atferdsmessige vansker.</p> <p>BUP jobber både individuelt med eleven og med dens familie. I noen tilfeller kan BUP henvise videre til mer spesialiserte tjenester innen psykisk helsevern.</p>	<p><i>Lov om helse personell</i></p> <p><i>Lov om etablering og gjennomføring av psykisk helsevern</i></p> <p><i>Lov om spesialisthelsetjenester</i></p> <p><i>Lov om pasientrettigheter</i></p> <p><i>Psykisk helsevern for barn og unge - Prioriteringsveileder</i></p>	<p>Barneverntjeneste og fastlege kan henvise til BUP med samtykke fra foresatte.</p> <p>Barn over 16 år må samtykke til henvisning til BUP.</p>	<p>Dersom barnet trenger psykisk helsehjelp og tiltak på kommunalt nivå ikke har ført frem, anbefales det å henvise til BUP. BUP vil da vurdere henvisningen og fatte vedtak om behandlingsfrist innen 10 virkedager. Når det dreier seg om alvorlig skolefraværs-problematikk tar BUP normalt inn saken innen 4 uker</p>
<b>Fastlegen</b>	<p>Fastlegen er en viktig støttespiller i å avklare elevens somatiske tilstand.</p> <p>Fastlegen kan viderehenvise barn og unge til spesialisthelsetjenesten.</p>		<p>Foresatte og barn/ungdom kan selv kontakte fastlegen ved ønske eller behov.</p>	<p>Dersom eleven viser eller beskriver symptomer på somatiske plager bør fastlegen kontaktes.</p>
<b>Skolehelsetjenesten</b>	<p>Skolehelsetjenesten og/eller fastlegen kan gjennomføre en medisinsk undersøkelse dersom en elev med høyt skolefravær har fysiske plager. Helsesøster samarbeider med skolene på ulike måter i oppfølging av elever og i arbeid med det sosiale miljøet.</p>		<p>Tilbud til alle skoleelever i kommunen. Det er ikke nødvendig med henvisning.</p>	<p>Det er en skolehelsetjeneste ved hver skole i kommunen. Skole, foresatte og elev står fritt til å søke hjelp og råd hos skolehelsetjenesten.</p>
<b>Familievernkontoret</b>	<p>Familievernkontorene tilbyr familierapi når det er konflikter mellom foresatte og barn, eller mellom andre familiemedlemmer. Samtaler med familierapeut tilbys for eksempel når foresatte, barn og ungdom strever med samspillet i familien.</p> <p>Utgangspunktet er at foresatte er de viktigste personene for barns utvikling.</p>		<p>Foresatte kan selv ta kontakt direkte med familievernkontoret.</p>	<p>Ved behov eller ønske om støtte oppfordres foresatte til å ta kontakt med familievernkontoret.</p>

*OBS! De forskjellige instansene skal innhente muntlig og/eller skriftlig samtykke fra foresatte og eventuelt elev for å kunne dele opplysninger vedrørende eleven.*

## REFERANSELISTE

- Drammen kommune (2010) *Skolevegring: Veileder for intervensjon Drammen kommune, Konnerud bydel*
- Fyrland, L. (2001) *Sosialt nettverk*, Universitetsforlaget
- Ingul, J.M. (2005) *Skolevegring hos barn og ungdom. I: Barn i Norge 2005. Se meg! Årsrapport om barn og unges psykisk helse, Voksne for barn*
- Kearney, C.A. (2001) *School refusal behavior in youth. A functional approach to assessment and treatment*. Washington, DC: American Psychological Association
- Kearney, C.A. og Silverman, W.K. (1996) *The evolution and reconciliation of taxonomic strategies for school refusal behavior*. *Clinical Psychology: Science and Practice*, 3, 339-357
- Lov om grunnskolen og den vidaregåande opplæringa (opplæringslova) (1998) HTML: <http://www.lovdatab.no/all/hl-19980717-061.html>, 06.06.2011
- Lov om barn og foresatte (barnelova) (1981) HTML: <http://www.lovdatab.no/all/hl-19810408-007.html>, 06.06.2011
- Lov om barneverntjenester (barnevernloven) (1993) HTML: <http://www.lovdatab.no/all/hl-19920717-100.html>, 06.06.2011
- Lysne, A (1996) *School phobia, Skjønnhetens lysglimt i tilværelsen. En samling artikler av professor Anders Lysne i forbindelse med hans 70-årsdag*. Rapport nr 4. Universitetet i Oslo. Pedagogisk forskningsinstitutt
- Nittedal kommune . *Alvorlig skolefravær – veileder for forebygging og oppfølging*. 2015
- Nordahl, T., Sørli, M-A, Manger, T. og Tveit, A. (2005) *Atferdsproblemer blant barn og unge: teoretiske og praktiske tilnærminger*. Bergen: Fagbokforlaget
- NOU 2012: 5 *Bedre beskyttelse av barns utvikling*
- Oslo kommune (2009) *Skolevegring – en praktisk og faglig veileder*. Utdanningsetaten
- Olsen, M.I. og Tørstad, M. (2011). *Tilbake til skolehverdagen. Spesialpedagogikk*, 09. 19 – 22.

## FRAVÆRSFØRING PÅ VITNEMÅL

Følgende informasjon er tilgjengelig på nettsidene til ungdomsskolene i Modum kommune:

### Fraværstføring vitnemål

Alt fravær skal nå føres på vitnemålet. Det er mulighet for å stryke deler av fraværet.

*Innskjerping fra skoleåret 2010-2011*

Kunnskapsdepartementet fastsetter med virkning fra 1. august 2010 strengere krav i forskriftene til opplæringsloven og privatskoleloven om elevers fravær fra skolen. Antallet fraværst dager som kan strykes fra vitnemålet reduseres fra 14 til 10, og det innføres tydeligere krav til dokumentasjon.

### Årsak

Mange tilbakemeldinger fra lærere og rektorer viser at det er behov for strengere krav til fravær og dokumentasjon. Mye tyder også på at det er en sammenheng mellom fravær og frafall i skolen.

### Gjeldende regler

Forskrift til Opplæringslova, § 3-41. Førning av fravær i grunnskolen. Fra og med 8. trinn skal alt fravær føres på vitnemålet. Fravær skal føres i dager og enkelttimer. Enkelttimer kan ikke konverteres til dager. Eleven eller foreldrene kan kreve at årsaken til fraværet blir ført på et vedlegg til vitnemålet. Dette gjelder bare når eleven har lagt fram dokumentasjon på årsaken til fraværet. Dersom det er mulig, skal eleven legge fram dokumentasjon på fraværet fra opplæringsa på forhånd. For inntil 10\* skoledager i et opplæringsår, kan eleven kreve at følgende fravær ikke blir ført på vitnemålet:

a) Dokumentert fravær som skyldes helsegrunner

b) Innvilga permisjon etter opplæringslova §2-11.

For at fravær som skyldes helsegrunner etter bokstav a ikke skal føres på vitnemålet, må eleven legge fram ei legeerklæring som dokumenterer dette. Det skilles mellom to typer sykefravær:

1) "Normalt sykefravær": Fravær som skyldes helsegrunner må vare mer enn tre dager, og det er bare fravær fra og med fjerde dagen som kan strykes.

2) Ved fravær på grunn av funksjonshemming eller kronisk sykdom, kan fravær strykes fra og med første fraværst dag.

Det kan kreves at årsaken til øvrig fravær føres på et vedlegg til vitnemålet.

### Ansvar og dokumentasjon

Skolen har informasjonsansvar. Foresatte har dokumentasjonsansvar (Foresatte og elev har ansvar for å framskaffe dokumentasjon). Permisjonssøknader er som dokumentasjon å regne.

### Praksis for skolen

Melding om elevfravær gjøres skriftlig fra foresatte til kontaktlærer. Når slik melding foreligger, skal det samtidig meldes fra om at fravær ønskes strøket. Dokumentasjon på fraværet skal foreligge senest 14 dager etter innlevert melding. Kontaktlærer har totalansvaret for en klasses fraværstføring, herunder stryking av fravær. Kontaktlærer slutfører fraværstføringa for en klasse etter hvert skoleår.

*\*Totaloversikt over mulig stryking av fravær*

Avgang 2011: 0+14+10 = 24 dager

Avgang 2012: 14+10+10 = 34 dager

Avgang 2013: 10+10+10 = 30 dager

**SAMARBEIDSAVTALE MELLOM ELEV, FORELDRE, SKOLE OG EVT. ANDRE INVOLVERTE:**

Sted, dato:

Tilstede ved utarbeidelsen:

**Mål for samarbeidet:**

**Skolens ansvar:**

**Foreldrenes ansvar:**

**Elevens ansvar:**

*(Eventuelt andre involverte?)*

**Plan B:**

Avtalen gjelder for de neste \_\_\_\_\_ ukene. Den skal evalueres (dato): \_\_\_\_\_

*Signaturer på avtalen:*

## EVALUERING AV SAMARBEIDSAVTALE:

*Sted, Dato:*

*Tilstede ved evalueringen:*

### **Evaluering av mål:**

### **Evaluering av tiltak:**

### **Evaluering av Plan B:**

Basert på evalueringen er det avtalt følgende (kryss av):

- Det er ikke lenger behov for systematisk oppfølging av skolefravær.

#### **ELLER**

- Det utarbeides en ny samarbeidsavtale.
- Behov for viderehenvisning til f.eks. PPT, BUP, barneverntjenesten, eller andre instanser er blitt vurdert.

*Signaturer på evaluering:*

